



# Gewässerperlen PLUS

Besprechung Roggenhausenbach, Aarau

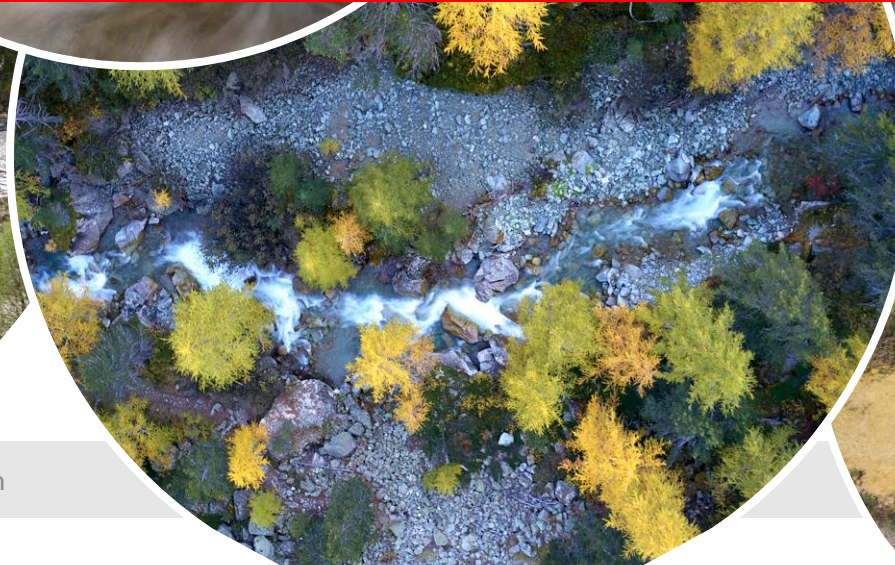
6. Dezember 2022



# Was ist eine Gewässerperle?



**Ein Gewässerabschnitt in einem äusserst guten ökologischen Zustand:  
3.6% der Schweizer Gewässerstrecken**





## Ziele des Labels

Der gute Zustand des Gewässers wird durch den Einsatz der lokalen Akteure erhalten und, sofern notwendig, weiter verbessert.

- **Erhalt des guten Zustands**
- **Sensibilisierung für den Wert natürlicher Gewässer**





# Gewässerperle PLUS in a nutshell



**Win-Win für  
Mensch und  
Natur**



**5  
Jahre**

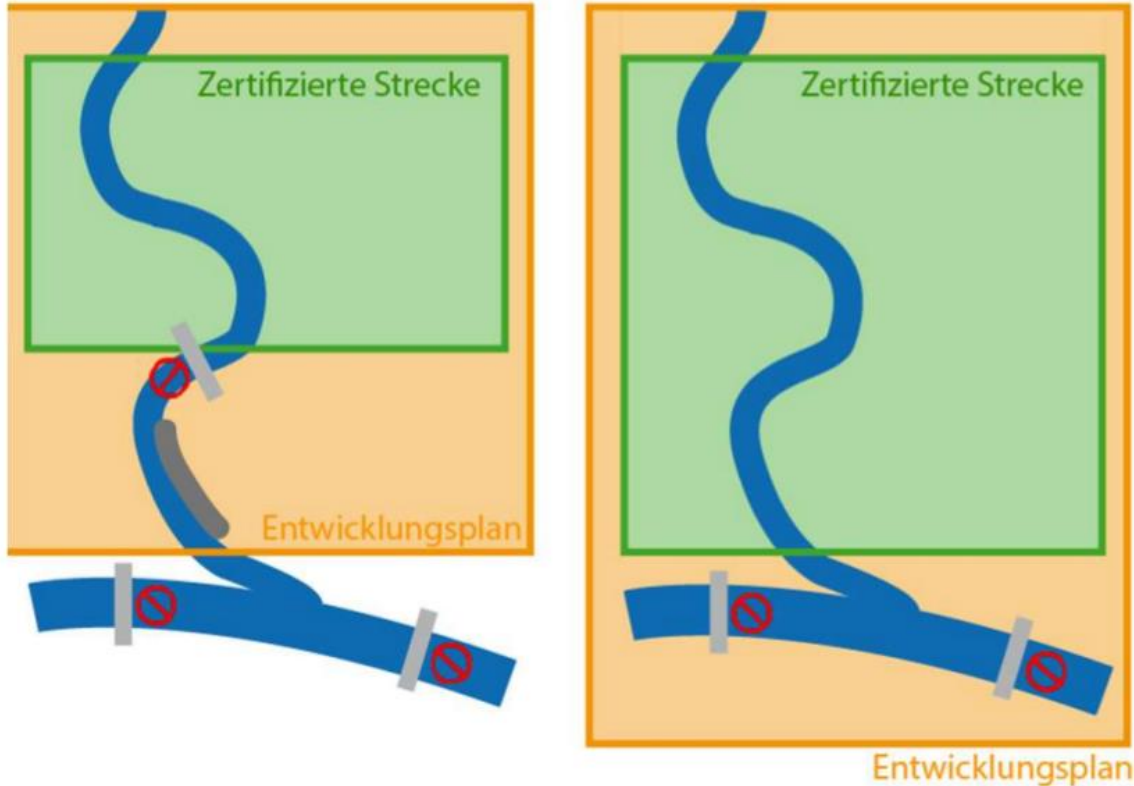


**Trägerschaften:  
Gemeinden,  
regionale  
Entwicklungs-  
träger, Kantone,  
Pärke, Vereine...**



**Kriterien**  
- Wertvolles  
Gewässer  
- Entwicklungs-  
plan





- Gewässerabschnitt von **mind. 2km** Länge
- **In sehr gutem ökologischen Zustand (natürlich oder revitalisiert) im zertifizierten Abschnitt**
- **Entwicklungsplan**, welcher über den zertifizierten Abschnitt hinausschaut  
**MUSTs:**
  - **der partizipative Prozess**
  - **Massnahmen zur Bildung/Sensibilisierung**
  - **Prüfaufträge**

# Gewässerperle PLUS in a nutshell





# Der Roggenhausenbach



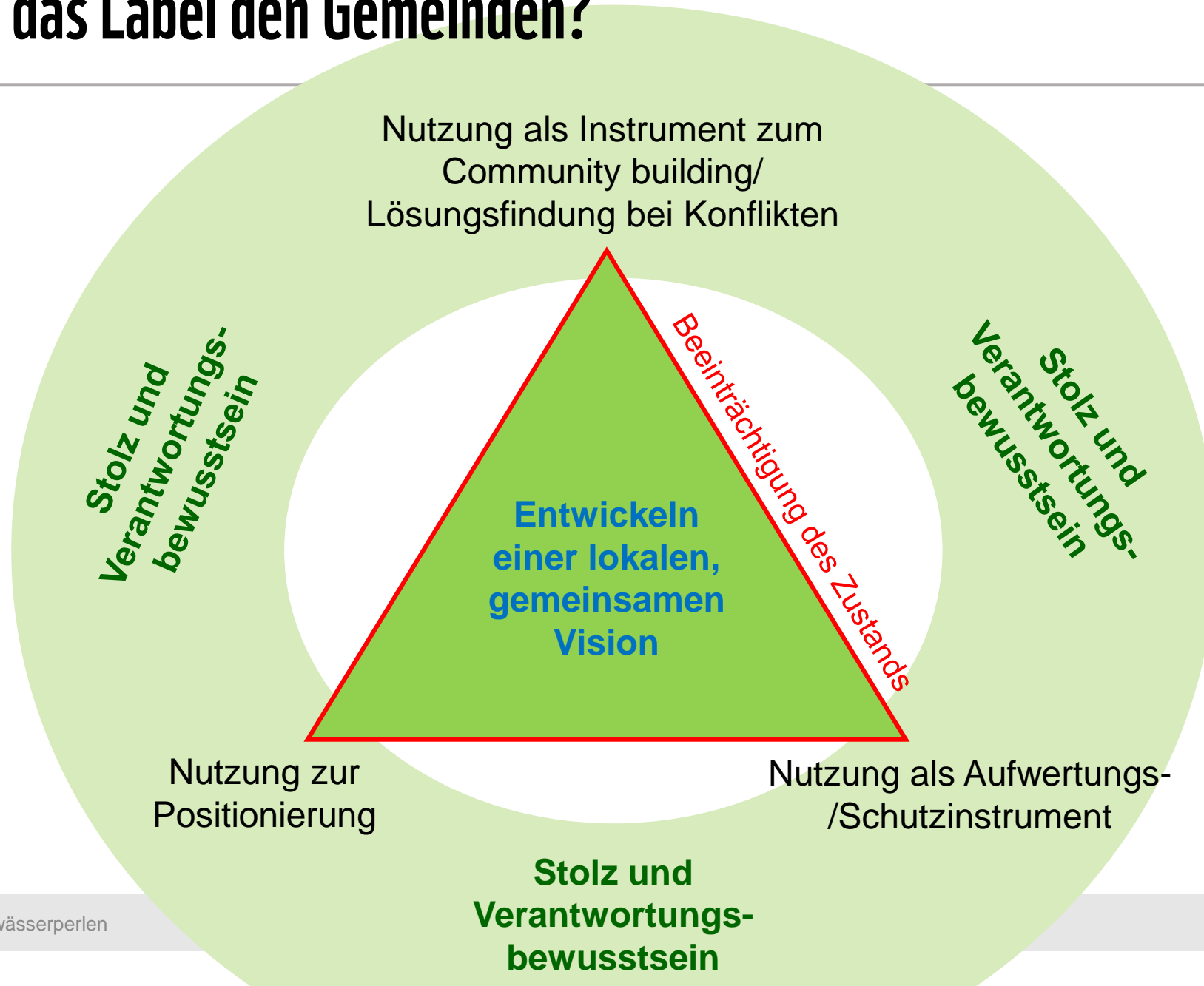
Gewässerperle PLUS – Kriteriencheck Gewässer Kt. AG

## Kriteriencheck ausgewählte Gewässer Kt. AG Stand Mai 2022

Seitens Kantonsvertretern kamen erste Ideen im Winter 22. Davon wäre einzig der Aabach beim Ausfluss Hallwilersee eventuell zertifizierbar, wobei dort die Wasserqualität ein Problem darstellen kann. alle anderen genannten Abschnitte sind nicht zertifizierbar, vorbehältlich der Korrektheit der Daten. Dahingegen gibt es einige Abschnitte, die von Seiten WWF als zertifizierbar erachtet werden. Diese wurden in einer Besprechung am 3.5.22 mit Nanina Blank und Sabin Nater evaluiert. **In der Folge hat der WWF betreffend eine Zertifizierung des Roggenhauserbaches mit den lokalen Naturschutzvereinen Kontakt aufgenommen.**

- Einzigartig in seiner Natürlichkeit (Kt. AG und SO)
- Ökologisch äusserst wertvoll
- Lokales Engagement und Aufwertungsideen da

# Was bringt das Label den Gemeinden?





# Bever: Warum sind wir dabei?

Fliessgewässer sind verbindendes Element wie kaum ein anderes.

Zentrales Element: **Entwicklungsplan!**

- Viele Stakeholder innerhalb der Gemeinde und über Gemeindegrenze hinweg an einem Tisch.
- Klare Positionierung der Gemeinde.
- Bewohner und Gäste können sich mit der Gemeinde identifizieren.



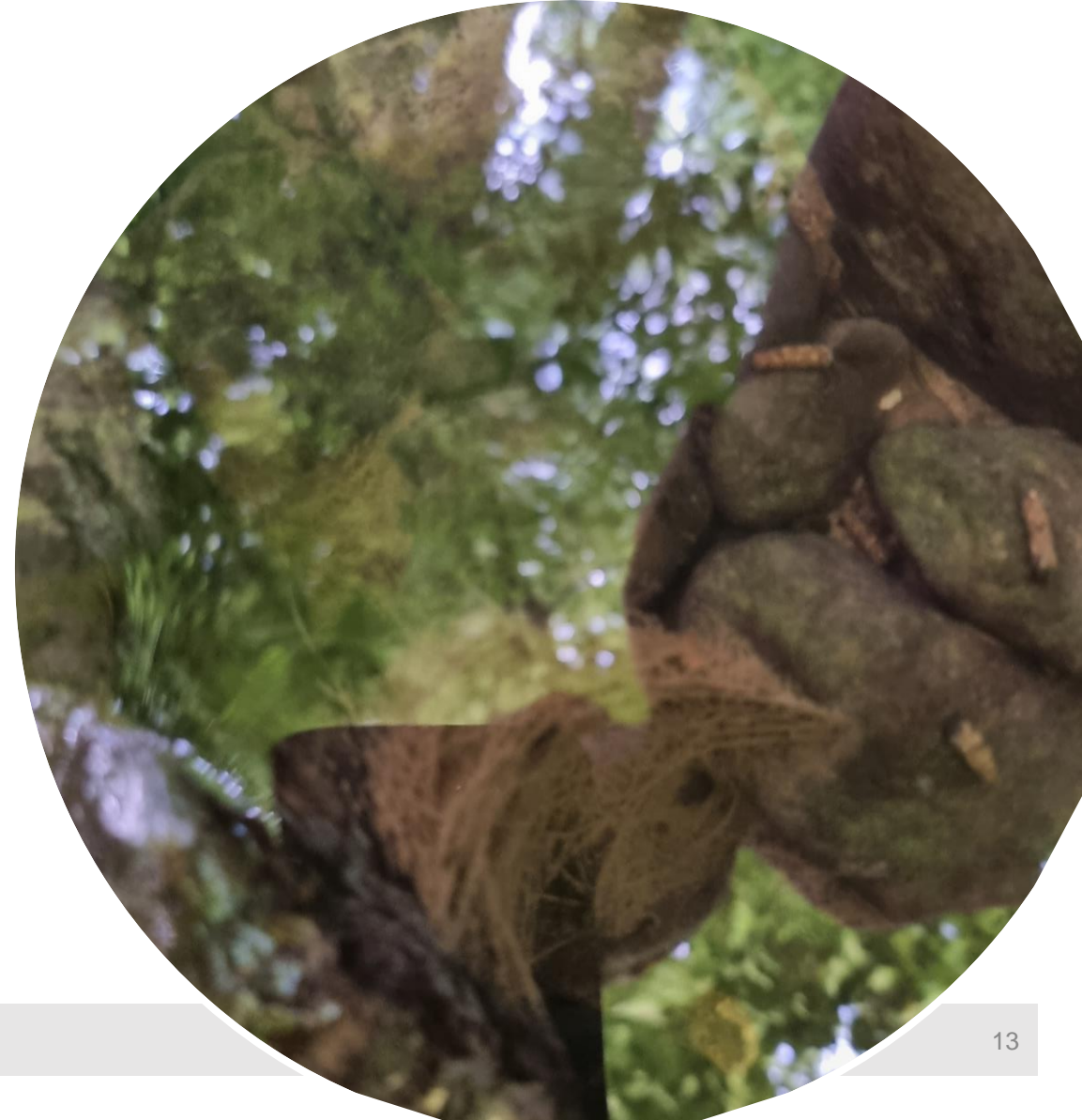


## Angebot an Pilotträgerschaften

- Pilotzertifizierungen bis Mitte 2024: Die Kosten für die Erarbeitung des Kandidaturdossiers werden vom WWF übernommen.
- Positionierung
- Unterstützung bei der Finanzierungssicherung der Massnahmen

## Rolle Trägerschaften während Pilotphase:

- Vertragspartner
- Verantwortung für den partizipativen Prozess





# Der Roggenhausenbach

## Helfen Sie mit!

- Für den Erhalt des Roggenhauserbachs
- Für den Erhalt der letzten unberührten Gewässer
- Für die Bewusstseinsbildung für den Wert lebendiger Gewässer – vor Ort und Schweizweit
- Für das Engagement in der Region

## Rolle Trägerschaften während Pilotphase:

- Vertragspartner
- Verantwortung für den partizipativen Prozess





# Diskussion, Fragen...





# Kontakt, Links



<https://gewaesserperleplus.ch/index.php/de/home/>

<https://www.wwf.ch/de/projekte/entdecken-sie-unsere-gewaesserperlen>

<https://www.wwf.ch/de/projekte/wertvolle-gewaesser>

WWF Schweiz, 2016: Wie gesund sind unsere Gewässer?  
Zustand und Schutzwürdigkeit der Schweizer Fliessgewässer.

Broschüre Gewässerperlen, WWF Schweiz

Arnold, M., Fitze U., 2020: Gewässerperlen – die schönsten  
Flusslandschaften der Schweiz. AT Verlag.

Kontakt:

[gabriele.aebli@wwf.ch](mailto:gabriele.aebli@wwf.ch) ; [ruedi.boesiger@wwf.ch](mailto:ruedi.boesiger@wwf.ch)

